

Dokumentacja użytkownika systemu

Asseco CBP/EBP

Karta mikroprocesorowa aplikacja SCSA

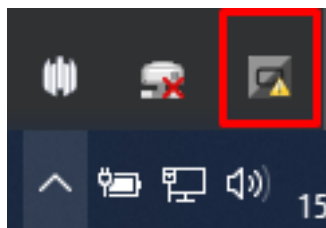
Spis treści

1. Wprowadzenie	3
2. Logowanie do bankowości internetowej CBP/EBP z wykorzystaniem karty mikroprocesorowej e-Podpis (SCSA)	4
Na stronie logowania bankowości internetowej CBP/EBP wprowadzamy Identyfikator i wybieramy przycisk <i>Dalej</i>	4
System prezentuje informację o autoryzacji Kodem weryfikacyjnym za pomocą aplikacji e-Podpis ...	5
Użytkownik, który zainstalował aplikację e-Podpis nie musi korzystać z klawisza [Zaloguj się za pomocą e-Podpisu], uruchamia aplikację e-Podpis ze skrótu na pulpicie.....	5
3. Obsługa e-Podpisu.....	9
4. Autoryzacja zleceń za pomocą karty mikroprocesorowej.....	11

1. Wprowadzenie

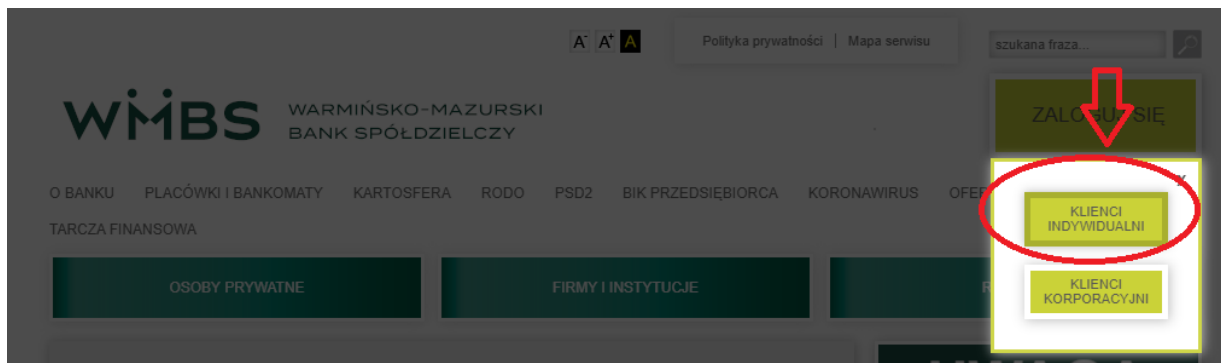
Niniejsza dokumentacja zawiera skrócony schemat postępowania podczas pobierania aplikacji SCSA i logowania do bankowości internetowej CBP/EBP za pomocą karty mikroprocesorowej.

Z metody uwierzytelniania e-Podpis, można korzystać poprzez jednorazowe zainstalowanie aplikacji na komputerze i późniejsze uruchamianie jej ze skrótu na pulpicie. (na zrzucie ekranu oznaczona czerwonym kwadratem). Przed zalogowaniem do aplikacji SCSA jej ikona znajdująca się w zasobniku jest szara.



2. Logowanie do bankowości internetowej CBP/EBP z wykorzystaniem karty mikroprocesorowej e-Podpis (SCSA)

Aby zalogować się do nowej bankowości należy wejść na stronę www.wmbs.pl i wybierając przycisk „ZALOGUJ SIĘ” wybieramy „KLIENCI INDYWIDUALNI”.



Na stronie logowania bankowości internetowej CBP/EBP wprowadzamy Identyfikator i wybieramy przycisk **Dalej**

BANK SPÓŁDZIELCZY

Zaloguj się do bankowości internetowej

Login

System prezentuje informację o autoryzacji Kodem weryfikacyjnym za pomocą aplikacji e-Podpis

BANK SPÓŁDZIELCZY

Zaloguj się do bankowości internetowej

Powiadomienie autoryzujące logowanie dla LOC3KQB7 zostało wysłane do aplikacji e-Podpis.

Kod weryfikacyjny: **2273**

Wprowadź kod w aplikacji e-Podpis.

Pozostań na tej stronie i potwierdź operację w aplikacji e-Podpis.

ZALOGUJ SIĘ ZA POMOCĄ E-PODPISU

COFNIJ

Użytkownik logujący się pierwszy raz korzysta z klawisza [Zaloguj się za pomocą e-Podpisu]. Użytkownik, który zainstalował aplikację e-Podpis nie musi korzystać z klawisza [Zaloguj się za pomocą e-Podpisu], uruchamia aplikację e-Podpis ze skrótu na pulpicie.

Należy umieścić kartę w czytniku i uruchomić aplikację e-Podpis ze skrótu na pulpicie oraz zalogować się do aplikacji. W oknie dialogowym „Dane do podpisu” pojawi się komunikat „Logowanie do e-Podpis” Prawidłowe podanie kodu PIN powoduje zalogowanie.

e-Podpis (podpis niekwalifikowany)

e-Podpis

ASSECO
POLAND

Dane do podpisu:

Logowanie do e-Podpis

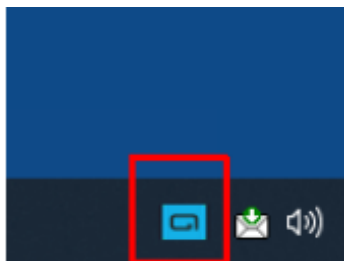
Podaj PIN:

Anuluj Podpisz

Potwierdzenie poprawnego logowania do aplikacji e-Podpis



Zalogowanie do e-Podpisu jest sygnalizowane niebieską ikonką w zasobniku systemowym (na rzucie ekranu oznaczona czerwonym kwadratem).



Powyższe okno dialogowe można zamknąć po kliknięciu na klawisz „Zamknij” lub poczekać, aż zostanie zamknięte samoczynnie po upływie 3 sekund.

Przy kolejnym logowaniu do systemu bankowości internetowej, po wpisaniu identyfikatora system automatycznie wyświetla okno aplikacji SCSA do uwierzytelnienia klienta w aplikacji dla bankowości internetowej.

Pojawi się kolejne okno e-Podpisu do uwierzytelnienia klienta w aplikacji dla bankowości internetowej. Klient musi podać Kod weryfikacyjny oraz PIN karty

e-Podpis (podpis niekwalifikowany)

e-Podpis ASSECO POLAND

Dane do podpisu:

Logowanie BS

Kod weryfikacyjny:

Podaj PIN:

Anuluj Podpisz

Po sprawdzeniu i wprowadzeniu kodu weryfikacyjnego i poprawnym wprowadzeniu PIN-u system loguje użytkownika do bankowości internetowej.

e-Podpis (podpis niekwalifikowany)

e-Podpis ASSECO POLAND

Dane do podpisu:

Logowanie BS

Zamknij (2)

Poprawnie wysłano podpisane dane

W przypadku gdy użytkownik wprowadzi błędny kod PIN i błędny kod weryfikacyjny, system zaprezentuje komunikat:



W przypadku gdy użytkownik wprowadzi błędny kod PIN i poprawny kod weryfikacyjny, system zaprezentuje komunikat:



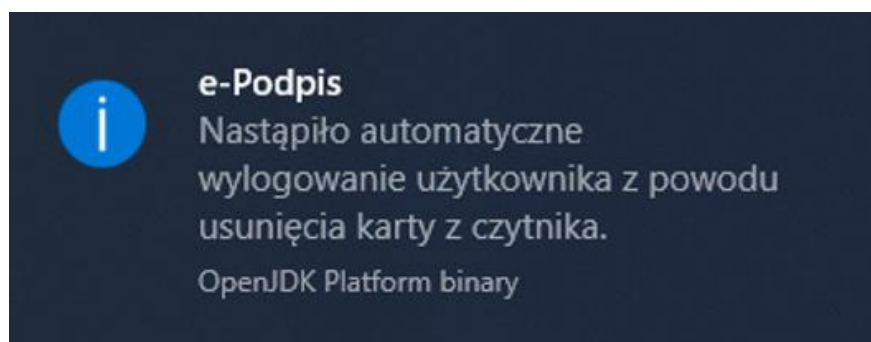
Uwaga:

Ważne zalecenia bezpieczeństwa.

Kartę mikroprocesorową wkładamy do czytnika kart wyłącznie w momencie procesu logowania lub autoryzacji dyspozycji. Nie jest zalecane, aby karta mikroprocesorowa znajdowała się przez cały czas w czytniku.

Wyciągnięcie karty mikroprocesorowej z czytnika kart powoduje, wylogowanie z aplikacji e-Podpis, gdzie Użytkownik pozostaje w dalszym ciągu zalogowany do bankowości elektronicznej.

Ikona na pasku narzędzi zmienia się na kolor szary. Dodatkowo prezentowany jest komunikat: „Nastąpiło automatyczne wylogowanie użytkownika z powodu usunięcia karty z czytnika. Włożenie karty do czytnika, gdy aplikacja e-Podpis działa w tle, spowoduje automatyczne wywołanie okna do zalogowania się do aplikacji e-Podpis.



3. Obsługa e-Podpisu

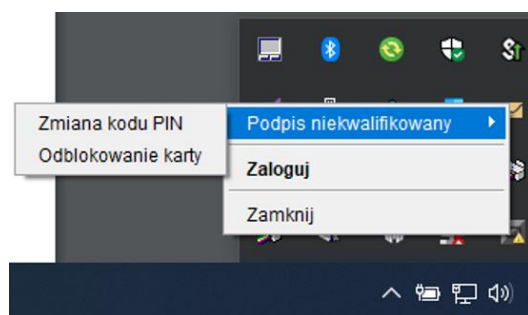
Jeśli aplikacja została już wcześniej uruchomiona to w zasobniku systemowym wyświetlana jest jej ikon, która umożliwia:

a) Podpis niekwalifikowany:

- zmianę kodu PIN karty,
- odblokowanie karty w przypadku jej zablokowania,

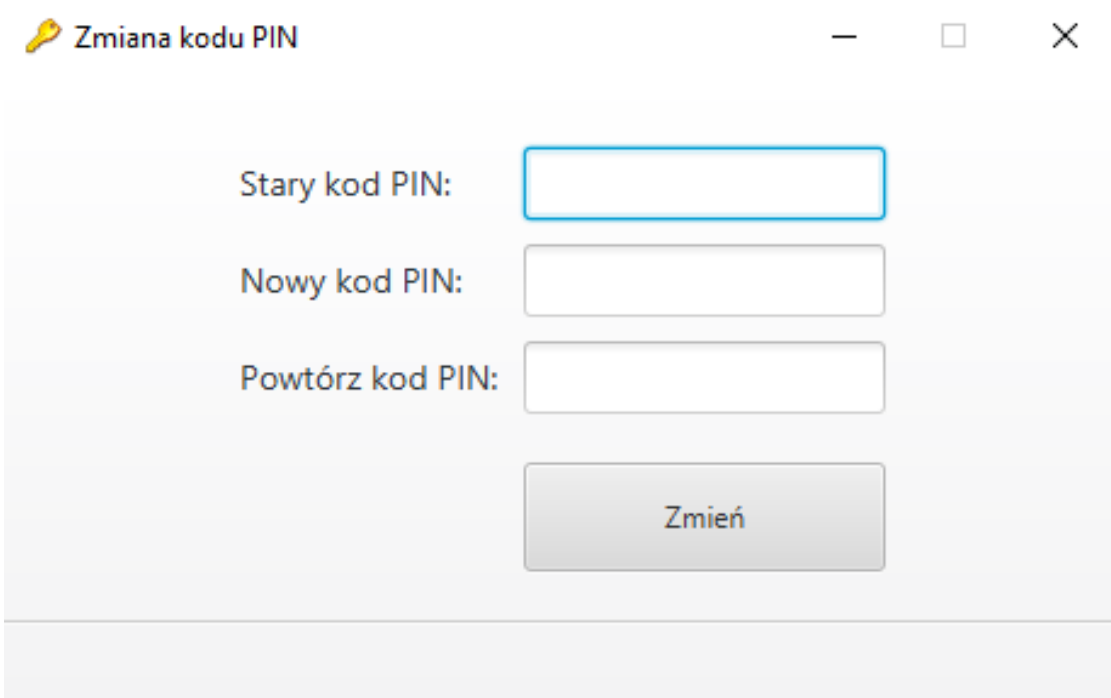
b) zalogowanie się,

c) zamknięcie aplikacji e-Podpis.



Użycie klawisza:

- **Zamknij** - powoduje zamknięcie aplikacji e-Podpis
- **Wyloguj/Zaloguj** - powoduje możliwość zalogowania/wylogowania do aplikacji e-Podpis. Automatyczne wylogowanie uzyskuje się również poprzez wyciągnięcie karty mikroprocesorowej z czytnika.
- **Zmiana kodu PIN** – umożliwia zmianę kodu PIN z poziomu aplikacji e-Podpis bez konieczności logowania się do bankowości elektronicznej



Key icon Zmiana kodu PIN

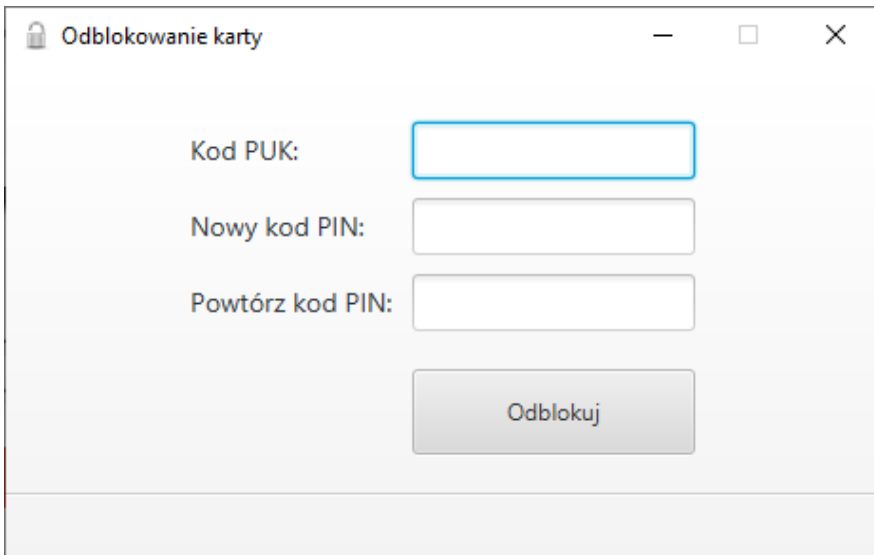
Stary kod PIN:

Nowy kod PIN:

Powtórz kod PIN:

Zmień

- **Odblokowanie karty** – umożliwia odblokowanie karty mikroprocesorowej po podaniu kodu PUK z poziomu aplikacji e-Podpis bez konieczności logowania się do bankowości elektronicznej



Lock icon Odblokowanie karty

Kod PUK:

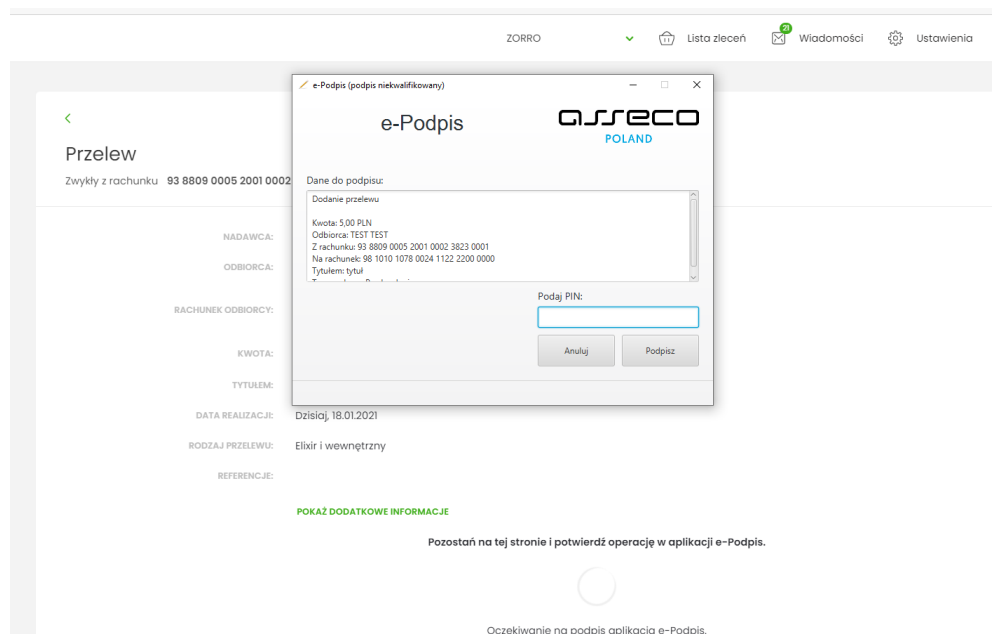
Nowy kod PIN:

Powtórz kod PIN:

Odblokuj

4. Autoryzacja zleceń za pomocą karty mikroprocesorowej

Na formatce dyspozycji dodania przelewu po wprowadzeniu danych wybieramy [dalej] system prezentuje formularz potwierdzenia wprowadzonych danych wraz z oknem do wprowadzenia kodu PIN.

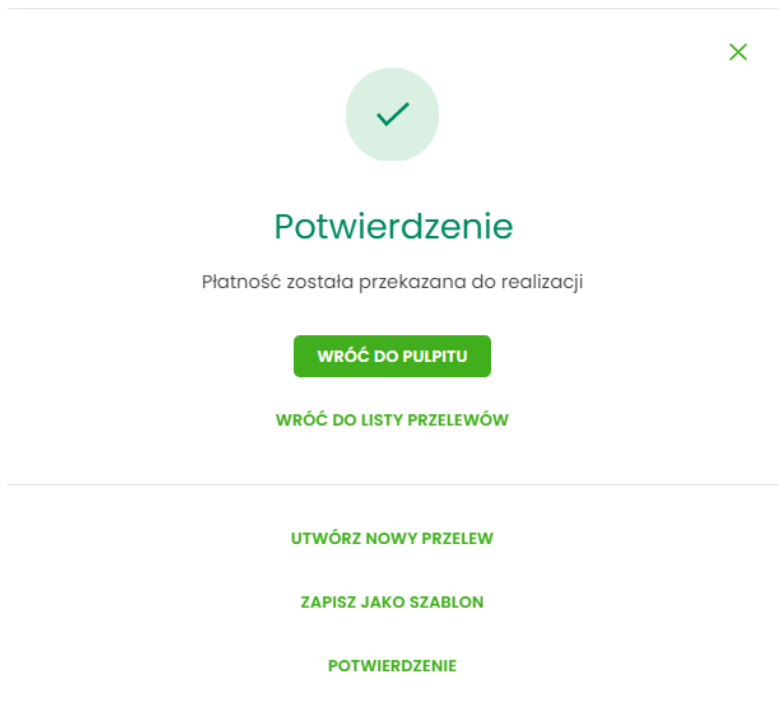


Na formularzu E-PODPIS dostępne są akcje:

- [ANULUJ] – umożliwi rezygnację z podpisania dyspozycji.
- [PODPISZ] – umożliwi podpisanie dyspozycji. Po wprowadzeniu kodu PIN i naciśnięciu [PODPISZ] system prezentuje formularz z informacją o poprawnej autoryzacji dyspozycji.



Po naciśnięciu [ZAMKNIJ] system prezentuje formularz z potwierdzeniem realizacji dyspozycji.



Na formularzu POTWIERDZENIE dostępne są akcje:

- [WRÓĆ DO PULPITU] – umożliwia powrót do pulpitu,
- [UTWÓRZ NOWY PRZELEW] – umożliwia utworzenie nowej dyspozycji,
- [ZAPISZ JAKO SZABLON] – umożliwia zapisanie dyspozycji jako szablon,
- [POTWIERDZENIE] – wydruk dyspozycji do PDF.

W przypadku gdy użytkownik wprowadzi błędny kod PIN, system zaprezentuje komunikat:

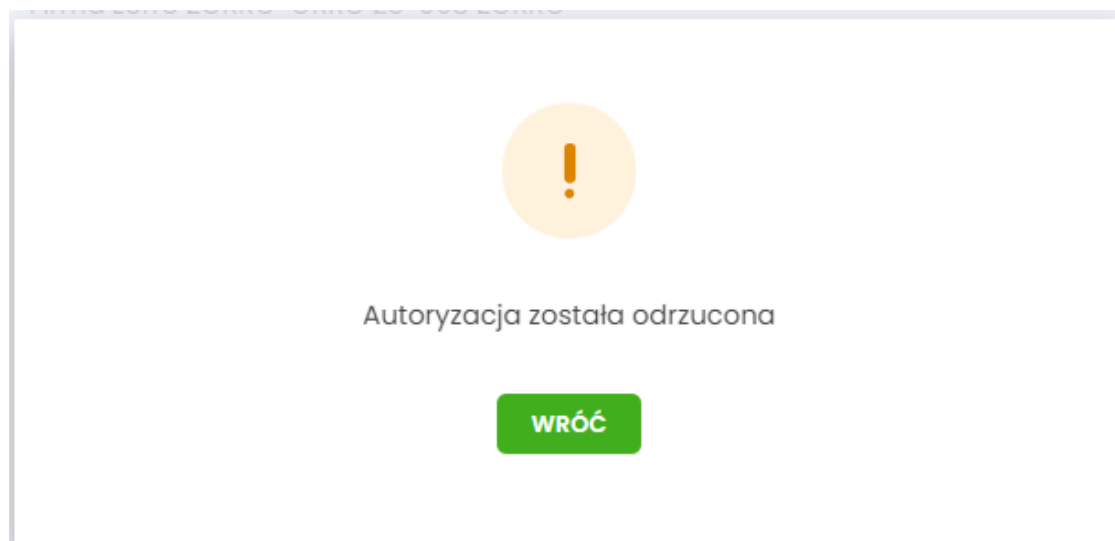


The screenshot shows a window titled "e-Podpis (podpis niekwalifikowany)" with the "ASSECO POLAND" logo. It displays a list of data to be signed, including a transfer amount of 5.00 PLN and recipient details. A red error icon is visible, and a "Podaj PIN:" field with "Anuluj" and "Podpisz" buttons is present. A message at the bottom states: "Wystąpił błąd podczas podpisywania danych".

Na formularzu E-PODPIS dostępne są akcje:

- [ANULUJ] – umożliwia rezygnację z podpisania dyspozycji,
- [PODPISZ] – umożliwia wprowadzenie poprawnego kodu i podpisanie dyspozycji.

Po odrzuceniu dyspozycji za pomocą przycisku [ANULUJ], system prezentuje następujący komunikat:



The screenshot shows a central orange circle with an exclamation mark, the text "Autoryzacja została odrzucona", and a green button labeled "WRÓĆ".

Przy kolejnym autoryzowaniu dyspozycji system automatycznie wyświetla okno aplikacji SCSA do podpisania dyspozycji w aplikacji dla bankowości internetowej.

Wylogowanie się z e- Podpis lub wylogowanie się z komputera, powoduje, że musimy ponownie zalogować się do e-Podpisu.